



การยื่นเรื่องร้องเรียน/ร้องทุกข์ เกี่ยวกับการขออนุญาตสร้างวัด ตั้งวัด



กลุ่มอำนวยการและกิจการคณะสงฆ์
สำนักงานพระพุทธศาสนาจังหวัดร้อยเอ็ด

สำนักงานพระพุทธศาสนาแห่งชาติ

พศจ.
ร้อยเอ็ด



กฎกระทรวง

การสร้าง การตั้ง การรวม การย้าย และการยุบเลิกวัด
การขอรับพระราชทานวิสุงคามสีมา และการยกวัดร้างขึ้นเป็นวัดมีพระภิกษุอยู่จำพรรษา
พ.ศ. ๒๕๕๙

อาศัยอำนาจตามความในมาตรา ๖ วรรคหนึ่ง และมาตรา ๓๒ วรรคหนึ่ง แห่งพระราชบัญญัติคณะสงฆ์ พ.ศ. ๒๕๐๕ และมาตรา ๓๒ ทวิ วรรคสอง แห่งพระราชบัญญัติคณะสงฆ์ พ.ศ. ๒๕๐๕ ซึ่งแก้ไขเพิ่มเติมโดยพระราชบัญญัติคณะสงฆ์ (ฉบับที่ ๒) พ.ศ. ๒๕๓๕ นายกรัฐมนตรีออกกฎกระทรวงไว้ ดังต่อไปนี้

ข้อ ๑ ให้ยกเลิก

(๑) กฎกระทรวง ฉบับที่ ๑ (พ.ศ. ๒๕๐๗) ออกตามความในพระราชบัญญัติคณะสงฆ์ พ.ศ. ๒๕๐๕

(๒) กฎกระทรวง ฉบับที่ ๕ (พ.ศ. ๒๕๓๘) ออกตามความในพระราชบัญญัติคณะสงฆ์ พ.ศ. ๒๕๐๕

ข้อ ๒ ในกรุงเทพมหานคร ให้สำนักงานพระพุทธศาสนาแห่งชาติปฏิบัติหน้าที่สำนักงานพระพุทธศาสนาจังหวัดตามที่กำหนดในกฎกระทรวงนี้

ข้อ ๓ คำขอสร้างวัด และรายงานเพื่อขอตั้งวัด ขอรวมเป็นวัดเดียว ขอย้ายวัด ขอยุบเลิกวัด ขอรับพระราชทานวิสุงคามสีมา หรือขอยกวัดร้างขึ้นเป็นวัดมีพระภิกษุอยู่จำพรรษา ให้เป็นไปตามแบบที่ผู้อำนวยการสำนักงานพระพุทธศาสนาแห่งชาติกำหนด

ข้อ ๔ ให้สำนักงานพระพุทธศาสนาแห่งชาติจัดทำทะเบียนวัดตามแบบที่ผู้อำนวยการสำนักงานพระพุทธศาสนาแห่งชาติกำหนด

ทะเบียนวัดตามวรรคหนึ่ง อย่างน้อยต้องประกอบด้วยข้อมูลวัดเกี่ยวกับการได้รับอนุญาตให้สร้างวัด การตั้งวัด การรวมเป็นวัดเดียว การย้ายวัด การยุบเลิกวัด การได้รับพระราชทานวิสุงคามสีมา การยกวัดร้างขึ้นเป็นวัดมีพระภิกษุอยู่จำพรรษา และข้อมูลอื่นอันจำเป็นต้องมีเพื่อประโยชน์แก่กิจการพระพุทธศาสนา

หมวด ๑
การสร้างวัด

ข้อ ๕ วัดที่จะสร้างขึ้นต้องประกอบด้วยหลักเกณฑ์ ดังต่อไปนี้

- (๑) ที่ดินที่ใช้เป็นสถานที่สร้างวัดต้องมีเนื้อที่ไม่น้อยกว่าหกไร่
- (๒) เป็นสถานที่ที่สมควรเป็นที่พำนักของพระภิกษุสงฆ์และการประกอบศาสนกิจ
- (๓) เป็นประโยชน์แก่ประชาชนในท้องถิ่นไม่น้อยกว่าหนึ่งพันคน
- (๔) มีเหตุผลที่สนับสนุนได้ว่า เมื่อตั้งวัดขึ้นแล้วจะได้รับการทำนุบำรุงส่งเสริมจากประชาชน
- (๕) ตั้งอยู่ห่างจากวัดอื่นไม่น้อยกว่าสองกิโลเมตร
- (๖) จำนวนเงินและสัมภาระที่จะใช้ในการสร้างวัดรวมกันต้องไม่น้อยกว่าสองแสนบาท

ในกรณีที่มีความจำเป็นตามสภาพแห่งท้องที่ ผู้ขออนุญาตสร้างวัดจะขอยกเว้นหลักเกณฑ์ตาม (๑) (๓) หรือ (๕) ก็ได้ โดยต้องระบุเหตุผล ความจำเป็น และประโยชน์ที่ประชาชนในท้องถิ่นจะได้รับจากการสร้างวัดนั้นประกอบไว้กับคำขอสร้างวัดด้วย

ข้อ ๖ ผู้ใดประสงค์จะสร้างวัดในที่ดินที่มีกรรมสิทธิ์หรือมีสิทธิครอบครอง ให้ยื่นคำขอสร้างวัดต่อผู้อำนวยการสำนักงานพระพุทธศาสนาจังหวัดในจังหวัดที่ดินนั้นตั้งอยู่ พร้อมด้วยเอกสารดังต่อไปนี้

(๑) หนังสือแสดงสิทธิในที่ดิน

(ก) หนังสือแสดงกรรมสิทธิ์หรือสิทธิครอบครองที่ดินที่จะใช้สร้างวัด และหนังสือสัญญาที่ผู้มีกรรมสิทธิ์หรือมีสิทธิครอบครองที่ดินนั้นได้ทำไว้กับสำนักงานพระพุทธศาสนาแห่งชาติ ซึ่งแสดงเจตนาว่าจะยกที่ดินนั้นให้แก่วัดที่ขออนุญาตสร้าง หรือ

(ข) หนังสืออนุญาตให้ใช้ที่ดินเพื่อสร้างวัดจากส่วนราชการหรือหน่วยงานของรัฐในกรณีที่ดินที่จะใช้สร้างวัดเป็นที่ดินที่ส่วนราชการหรือหน่วยงานของรัฐดูแลรักษา

(๒) แผนที่แสดงที่ตั้งสถานที่ที่ขออนุญาตสร้างวัด วัดและสถานที่ใกล้เคียงโดยรอบและเส้นทางคมนาคมโดยสังเขป

(๓) แผนผังแสดงเขตที่ดิน อาคาร และสิ่งปลูกสร้างภายในที่ดินที่จะใช้สร้างวัด โดยให้นำแผนผังตามแบบ ก. แบบ ข. หรือแบบ ค. ท้ายกฎกระทรวงนี้ มาเป็นแนวทางในการสร้างวัดเท่าที่จะทำได้

หนังสือสัญญาตาม (๑) (ก) ให้เป็นไปตามแบบที่ผู้อำนวยการสำนักงานพระพุทธศาสนาแห่งชาติกำหนด

ข้อ ๗ เมื่อผู้อำนวยการสำนักงานพระพุทธศาสนาจังหวัดได้รับคำขอสร้างวัดตามข้อ ๖ แล้วให้ตรวจสอบความถูกต้องครบถ้วนของคำขอและเอกสารประกอบคำขอ ถ้าเห็นว่าคำขอหรือเอกสารประกอบคำขอไม่ถูกต้องหรือไม่ครบถ้วนตามหลักเกณฑ์ที่กำหนดในกฎกระทรวงนี้ ให้แจ้งให้ผู้ยื่นคำขอแก้ไขให้ถูกต้องครบถ้วนภายในระยะเวลาที่กำหนด หากผู้ยื่นคำขอไม่ดำเนินการแก้ไข ให้คำขอสร้างวัดนั้นตกไป

ในกรณีที่คำขอและเอกสารประกอบคำขอถูกต้องครบถ้วนตามหลักเกณฑ์ที่กำหนด ในกฎกระทรวงนี้ ให้ผู้อำนวยการสำนักงานพระพุทธศาสนาจังหวัดขอความเห็นจากเจ้าคณะตำบล เจ้าคณะอำเภอ นายอำเภอ และเจ้าคณะจังหวัด ที่เกี่ยวข้อง แล้วเสนอเรื่องพร้อมความเห็นต่อผู้ว่าราชการจังหวัด

เมื่อผู้ว่าราชการจังหวัดพิจารณาเห็นสมควรให้สร้างวัดได้ ให้อนุญาตเป็นหนังสือตามแบบ ว. ๑ ท้ายกฎกระทรวงนี้ และแจ้งให้ผู้ยื่นคำขอสร้างวัดทราบ แล้วให้ผู้อำนวยการสำนักงานพระพุทธศาสนาจังหวัด รายงานผู้อำนวยการสำนักงานพระพุทธศาสนาแห่งชาติ เพื่อรายงานให้นายกรัฐมนตรีและ มหาเถรสมาคมทราบต่อไป

ข้อ ๘ ในกรณีที่ผู้ได้รับอนุญาตให้สร้างวัดมิได้ดำเนินการก่อสร้างวัดให้เป็นไปตามคำขอ สร้างวัดและแผนผังที่ได้รับอนุญาตตามกฎกระทรวงนี้ ให้ผู้ว่าราชการจังหวัดมีอำนาจสั่งแก้ไขหรือระงับ การสร้างวัดทั้งหมดหรือบางส่วนได้ตามที่เห็นสมควร

หมวด ๒

การตั้งวัด

ข้อ ๙ เมื่อได้สร้างเสนาสนะขึ้นพร้อมที่จะเป็นที่พำนักของพระภิกษุสงฆ์และการประกอบ ศาสนกิจตามแผนผังที่กำหนดไว้แล้ว ให้ผู้ได้รับอนุญาตสร้างวัด ทายาท หรือผู้แทน ยื่นรายงานการก่อสร้าง และจำนวนพระภิกษุที่จะอยู่ประจำไม่น้อยกว่าหนึ่งรูปเพื่อขอตั้งวัดต่อผู้อำนวยการสำนักงาน พระพุทธศาสนาจังหวัดในจังหวัดที่ที่ดินที่ได้รับอนุญาตให้สร้างวัดนั้นตั้งอยู่

ให้ผู้อำนวยการสำนักงานพระพุทธศาสนาจังหวัดตรวจสอบความถูกต้องครบถ้วนของรายงานที่ยื่นขอ ถ้าเห็นว่ารายงานหรือการดำเนินการตามรายงานนั้นยังไม่ถูกต้องหรือไม่ครบถ้วน ตามหลักเกณฑ์ ที่กำหนดในกฎกระทรวงนี้ ให้แจ้งให้ผู้ยื่นรายงานแก้ไขให้ถูกต้องครบถ้วน

เมื่อรายงานที่ยื่นขอถูกต้องครบถ้วน ให้ผู้อำนวยการสำนักงานพระพุทธศาสนาจังหวัด ขอความเห็นจากเจ้าคณะตำบล เจ้าคณะอำเภอ นายอำเภอ และเจ้าคณะจังหวัด ที่เกี่ยวข้อง แล้วเสนอ รายงานพร้อมความเห็นต่อผู้ว่าราชการจังหวัด

ในกรณีที่ผู้ว่าราชการจังหวัดพิจารณาเห็นสมควรให้ตั้งวัดได้ ให้เสนอรายงานพร้อมความเห็น ไปยังเจ้าคณะภาค เจ้าคณะใหญ่ ที่เกี่ยวข้อง และผู้อำนวยการสำนักงานพระพุทธศาสนาแห่งชาติ เพื่อพิจารณาตามลำดับ

ข้อ ๑๐ เมื่อเจ้าคณะภาค เจ้าคณะใหญ่ และผู้อำนวยการสำนักงานพระพุทธศาสนาแห่งชาติ เห็นสมควรให้ตั้งวัดได้ ให้ผู้อำนวยการสำนักงานพระพุทธศาสนาแห่งชาติเสนอรายงานพร้อมความเห็น ต่อคณะกรรมการมหาเถรสมาคมแต่งตั้งขึ้นเพื่อพิจารณากลับกรองเรื่องการตั้งวัดและการใช้ชื่อวัด

ในกรณีที่คณะกรรมการตามวรรคหนึ่งพิจารณาเห็นสมควรให้ตั้งวัดและการใช้ชื่อวัด ให้สำนักงานพระพุทธศาสนาแห่งชาตินำเสนอมหาเถรสมาคมเพื่อพิจารณา

เมื่อมหาเถรสมาคมพิจารณาเห็นชอบแล้ว ให้ผู้อำนวยการสำนักงานพระพุทธศาสนาแห่งชาติ ประกาศตั้งวัดตามชื่อนั้นตามแบบ ว. ๒ ทำยกกฎกระทรวงนี้ แล้วแจ้งให้ผู้ว่าราชการจังหวัด เจ้าคณะภาค และเจ้าคณะใหญ่ทราบพร้อมทั้งรายงานให้นายกรัฐมนตรีเพื่อทราบ และให้ผู้ว่าราชการจังหวัดแจ้ง การประกาศตั้งวัดให้ผู้ขอตั้งวัด เจ้าคณะจังหวัด และผู้ที่เกี่ยวข้องทราบ และให้ผู้อำนวยการสำนักงาน พระพุทธศาสนาแห่งชาติประกาศเรื่องการตั้งวัดนั้นในราชกิจจานุเบกษาต่อไป

ข้อ ๑๑ ในกรณีที่ที่ดินที่ตั้งวัดเป็นที่ดินตามข้อ ๖ (๑) (ก) ให้ผู้มีกรรมสิทธิ์หรือสิทธิครอบครอง หรือทายาทดำเนินการโอนที่ดินพร้อมทั้งอาคารและสิ่งปลูกสร้างให้แก่วัดที่ตั้งขึ้นภายในเก้าสิบวันนับแต่ วันที่ได้รับแจ้งการให้ความเห็นชอบของมหาเถรสมาคมตามข้อ ๑๐ วรรคสาม

ในกรณีที่ที่ดินที่ตั้งวัดเป็นที่ดินตามข้อ ๖ (๑) (ข) ให้สำนักงานพระพุทธศาสนาแห่งชาติ แจ้งการประกาศตั้งวัดให้ส่วนราชการหรือหน่วยงานของรัฐที่ได้ออกหนังสืออนุญาตให้ใช้ประโยชน์ในที่ดิน เพื่อสร้างวัดทราบและแจ้งให้วัดที่ตั้งขึ้นปฏิบัติตามเงื่อนไขในการอนุญาตให้ใช้ประโยชน์ในที่ดินดังกล่าว อย่างเคร่งครัด

ให้เจ้าอาวาสวัดที่ตั้งขึ้นบันทึกประวัติของวัดนั้นไว้เป็นหลักฐานตามแบบที่ผู้อำนวยการสำนักงาน พระพุทธศาสนาแห่งชาติกำหนด

หมวด ๓

การรวมวัด

ข้อ ๑๒ ในกรณีที่มีวัดตั้งแต่สองวัดขึ้นไปอยู่ใกล้กันหรือติดต่อกัน และการรวมวัดเป็นวัดเดียว จะเป็นประโยชน์ในการทำนุบำรุงวัดให้เจริญยิ่งขึ้นหรือเป็นประโยชน์ในการปกครองคณะสงฆ์ ให้เจ้าอาวาส รายงานการขอรวมวัดไปยังผู้อำนวยการสำนักงานพระพุทธศาสนาจังหวัด

เมื่อผู้อำนวยการสำนักงานพระพุทธศาสนาจังหวัดได้รับรายงานการขอรวมวัดตามวรรคหนึ่ง ให้ขอความเห็นจากเจ้าคณะตำบล เจ้าคณะอำเภอ นายอำเภอ และเจ้าคณะจังหวัด ที่เกี่ยวข้อง แล้วเสนอรายงานการขอรวมวัดพร้อมความเห็นต่อผู้ว่าราชการจังหวัด

ในกรณีที่ผู้ว่าราชการจังหวัดพิจารณาเห็นสมควรให้รวมวัดได้ ให้เสนอรายงานการขอรวมวัด พร้อมความเห็นไปยังเจ้าคณะภาค เจ้าคณะใหญ่ ที่เกี่ยวข้อง และผู้อำนวยการสำนักงานพระพุทธศาสนาแห่งชาติ เพื่อพิจารณาตามลำดับ

เมื่อเจ้าคณะภาค เจ้าคณะใหญ่ และผู้อำนวยการสำนักงานพระพุทธศาสนาแห่งชาติเห็นสมควร ให้รวมวัดได้ ให้ผู้อำนวยการสำนักงานพระพุทธศาสนาแห่งชาติเสนอรายงานการขอรวมวัด พร้อมความเห็นต่อ มหาเถรสมาคมเพื่อพิจารณา

เมื่อมหาเถรสมาคมพิจารณาเห็นชอบแล้ว ให้ผู้อำนวยการสำนักงานพระพุทธศาสนาแห่งชาติ ประกาศรวมวัดนั้นตามแบบ ว. ๓ ท้ายกฎกระทรวงนี้ แล้วแจ้งให้ผู้ว่าราชการจังหวัด เจ้าคณะภาค และเจ้าคณะใหญ่ทราบ และให้ผู้ว่าราชการจังหวัดแจ้งการรวมวัดให้ผู้ขอรวมวัดและเจ้าคณะจังหวัดทราบ และให้ผู้อำนวยการสำนักงานพระพุทธศาสนาแห่งชาติประกาศเรื่องการรวมวัดนั้นในราชกิจจานุเบกษาต่อไป

ข้อ ๑๓ ในกรณีที่มีการรวมกันเป็นวัดเดียวตามข้อ ๑๒ เป็นการรวมวัดที่มีใช้วัดร้าง ให้ผู้อำนวยการสำนักงานพระพุทธศาสนาจังหวัดขอความเห็นจากเจ้าอาวาส เจ้าคณะตำบล เจ้าคณะอำเภอ นายอำเภอ และเจ้าคณะจังหวัด ที่เกี่ยวข้องก่อน เมื่อทุกฝ่ายเห็นสมควรรวมกันเป็นวัดเดียวแล้ว ให้เสนอรายงานการขอรวมวัดต่อผู้มีอำนาจพิจารณาตามข้อ ๑๒ ต่อไป

ข้อ ๑๔ ในกรณีที่ที่ดินที่ตั้งวัดตามข้อ ๑๒ วรรคหนึ่ง เป็นที่ดินตามข้อ ๖ (๑) (ข) ให้สำนักงานพระพุทธศาสนาแห่งชาติแจ้งการประกาศรวมวัดให้ส่วนราชการหรือหน่วยงานของรัฐ ที่ได้ออกหนังสืออนุญาตให้ใช้ประโยชน์ในที่ดินทราบต่อไป

หมวด ๔

การย้ายวัด

ข้อ ๑๕ วัดใดมีความจำเป็นต้องย้ายไปตั้งที่อื่นเพราะสถานที่ตั้งอยู่เดิมเปลี่ยนแปลงไปในทางที่ไม่เหมาะสมที่จะเป็นที่พำนักของพระภิกษุสงฆ์หรือการประกอบศาสนกิจ ให้เจ้าอาวาสแห่งวัดนั้น รายงานการขอย้ายวัดพร้อมทั้งเหตุผลและความจำเป็นไปยังผู้อำนวยการสำนักงานพระพุทธศาสนาจังหวัด

เมื่อผู้อำนวยการสำนักงานพระพุทธศาสนาจังหวัดได้รับรายงานการขอย้ายวัดตามวรรคหนึ่ง ให้ขอความเห็นจากเจ้าคณะตำบล เจ้าคณะอำเภอ นายอำเภอ และเจ้าคณะจังหวัด ที่เกี่ยวข้อง แล้วเสนอรายงานการขอย้ายวัดพร้อมความเห็นต่อผู้ว่าราชการจังหวัด

ในกรณีที่ผู้ว่าราชการจังหวัดพิจารณาเห็นสมควรให้ย้ายวัดได้ ให้เสนอรายงานการขอย้ายวัดพร้อมความเห็นไปยังเจ้าคณะภาค เจ้าคณะใหญ่ ที่เกี่ยวข้อง และผู้อำนวยการสำนักงานพระพุทธศาสนาแห่งชาติ เพื่อพิจารณาตามลำดับ

เมื่อเจ้าคณะภาค เจ้าคณะใหญ่ และผู้อำนวยการสำนักงานพระพุทธศาสนาแห่งชาติ เห็นสมควรให้ย้ายวัดได้ ให้ผู้อำนวยการสำนักงานพระพุทธศาสนาแห่งชาติเสนอรายงานการขอย้ายวัดพร้อมความเห็นต่อมหาเถรสมาคมเพื่อพิจารณา

เมื่อมหาเถรสมาคมพิจารณาเห็นชอบแล้ว ให้ผู้อำนวยการสำนักงานพระพุทธศาสนาแห่งชาติ ประกาศย้ายวัดนั้นตามแบบ ว. ๔ ท้ายกฎกระทรวงนี้ แล้วแจ้งให้ผู้ว่าราชการจังหวัด เจ้าคณะภาค และเจ้าคณะใหญ่ทราบ และให้ผู้ว่าราชการจังหวัดแจ้งการย้ายวัดให้ผู้ขอย้ายวัดและเจ้าคณะจังหวัดทราบ และให้ผู้อำนวยการสำนักงานพระพุทธศาสนาแห่งชาติประกาศเรื่องการย้ายวัดนั้นในราชกิจจานุเบกษาต่อไป

ข้อ ๑๖ การจัดหาที่ดินที่ตั้งวัด การสร้างวัดใหม่ และการย้ายทรัพย์สินของวัด ให้เป็นหน้าที่ของผู้ขอย้ายวัด และให้นำความในข้อ ๕ ข้อ ๖ ข้อ ๗ และข้อ ๘ มาใช้บังคับโดยอนุโลม

ในกรณีที่ที่ดินที่ตั้งวัดตามข้อ ๑๕ วรรคหนึ่ง เป็นที่ดินตามข้อ ๖ (๑) (ข) ให้สำนักงานพระพุทธศาสนาแห่งชาติส่งคืนที่ดินดังกล่าวแก่ส่วนราชการหรือหน่วยงานของรัฐที่ได้ออกหนังสืออนุญาตให้ใช้ประโยชน์ในที่ดินนั้น

หมวด ๕

การยุบเลิกวัด

ข้อ ๑๗ วัดใดมีสภาพเสื่อมโทรมหรือมีเหตุอื่นอันไม่สมควรจะเป็นวัดต่อไป เมื่อเจ้าอาวาสแห่งวัดนั้นเห็นสมควรยุบเลิกวัด ให้รายงานการยุบเลิกวัดพร้อมทั้งเหตุผลและความจำเป็นที่ต้องขอยุบเลิกวัด และบัญชีรายละเอียดเกี่ยวกับทรัพย์สินของวัดไปยังผู้อำนวยการสำนักงานพระพุทธศาสนาจังหวัด

เมื่อผู้อำนวยการสำนักงานพระพุทธศาสนาจังหวัดได้รับรายงานการยุบเลิกวัด และบัญชีตามวรรคหนึ่ง ให้ขอความเห็นจากเจ้าคณะตำบล เจ้าคณะอำเภอ นายอำเภอ และเจ้าคณะจังหวัด ที่เกี่ยวข้องแล้วเสนอรายงานการยุบเลิกวัดพร้อมความเห็นต่อผู้ว่าราชการจังหวัด

ในกรณีที่ผู้ว่าราชการจังหวัดพิจารณาเห็นสมควรให้ยุบเลิกวัดได้ ให้เสนอรายงานการยุบเลิกวัดพร้อมความเห็นไปยังเจ้าคณะภาค เจ้าคณะใหญ่ ที่เกี่ยวข้อง และผู้อำนวยการสำนักงานพระพุทธศาสนาแห่งชาติเพื่อพิจารณาตามลำดับ

เมื่อเจ้าคณะภาค เจ้าคณะใหญ่ และผู้อำนวยการสำนักงานพระพุทธศาสนาแห่งชาติเห็นสมควรให้ยุบเลิกวัดได้ ให้ผู้อำนวยการสำนักงานพระพุทธศาสนาแห่งชาติเสนอรายงานการขอยุบเลิกวัดพร้อมความเห็นต่อมหาเถรสมาคมเพื่อพิจารณา

เมื่อมหาเถรสมาคมพิจารณาเห็นชอบแล้ว ให้ผู้อำนวยการสำนักงานพระพุทธศาสนาแห่งชาติประกาศยุบเลิกวัดนั้นตามแบบ ว. ๕ ท้ายกฎกระทรวงนี้ แล้วแจ้งให้ผู้ว่าราชการจังหวัด เจ้าคณะภาค และเจ้าคณะใหญ่ทราบ และให้ผู้ว่าราชการจังหวัดแจ้งการยุบเลิกวัดให้ผู้ขอยุบเลิกวัดและเจ้าคณะจังหวัดทราบ และให้ผู้อำนวยการสำนักงานพระพุทธศาสนาแห่งชาติประกาศเรื่องการยุบเลิกวัดนั้นในราชกิจจานุเบกษาต่อไป

ข้อ ๑๘ วัดใดเป็นวัดร้างที่ไม่มีพระภิกษุพำนักอยู่ เมื่อสำนักงานพระพุทธศาสนาแห่งชาติเห็นสมควรยุบเลิกวัดนั้น ให้ผู้อำนวยการสำนักงานพระพุทธศาสนาแห่งชาติเสนอเรื่องการขอยุบเลิกวัดนั้นต่อมหาเถรสมาคมเพื่อพิจารณา

เมื่อมหาเถรสมาคมพิจารณาเห็นชอบแล้วให้นำความในข้อ ๑๗ วรรคห้า มาใช้บังคับโดยอนุโลม

ข้อ ๑๙ ในกรณีที่ที่ดินที่ตั้งวัดตามข้อ ๑๗ หรือข้อ ๑๘ เป็นที่ดินตามข้อ ๖ (๑) (ข) ให้สำนักงานพระพุทธศาสนาแห่งชาติส่งคืนที่ดินดังกล่าวแก่ส่วนราชการหรือหน่วยงานของรัฐที่ได้ออกหนังสืออนุญาตให้ใช้ประโยชน์ในที่ดินนั้น

หมวด ๖

การขอรับพระราชทานวิสุงคามสีมา

ข้อ ๒๐ วัดใดได้สร้างขึ้นหรือได้ปฏิสังขรณ์จนเป็นหลักฐานถาวร และมีพระภิกษุพำนักอยู่ประจำไม่น้อยกว่าห้ารูปติดต่อกันเป็นเวลาไม่น้อยกว่าห้าปี หากประสงค์จะขอรับพระราชทานวิสุงคามสีมา ให้เจ้าอาวาสแห่งวัดนั้นรายงานการขอรับพระราชทานวิสุงคามสีมาไปยังผู้อำนวยการสำนักงานพระพุทธศาสนาจังหวัด

เมื่อผู้อำนวยการสำนักงานพระพุทธศาสนาจังหวัดได้รับรายงานการขอรับพระราชทานวิสุงคามสีมาตามวรรคหนึ่ง ให้ขอความเห็นจากเจ้าคณะตำบล เจ้าคณะอำเภอ นายอำเภอ และเจ้าคณะจังหวัดที่เกี่ยวข้อง แล้วเสนอรายงานพร้อมความเห็นต่อผู้ว่าราชการจังหวัด

ในกรณีที่ผู้ว่าราชการจังหวัดพิจารณาเห็นสมควรให้วัดใดขอรับพระราชทานวิสุงคามสีมา ให้เสนอรายงานการขอรับพระราชทานวิสุงคามสีมาพร้อมความเห็นไปยังเจ้าคณะภาค เจ้าคณะใหญ่ที่เกี่ยวข้อง และผู้อำนวยการสำนักงานพระพุทธศาสนาแห่งชาติ เพื่อพิจารณาตามลำดับ

เมื่อเจ้าคณะภาค เจ้าคณะใหญ่ และผู้อำนวยการสำนักงานพระพุทธศาสนาแห่งชาติเห็นสมควรให้วัดใดขอรับพระราชทานวิสุงคามสีมา ให้ผู้อำนวยการสำนักงานพระพุทธศาสนาแห่งชาติเสนอรายงานการขอรับพระราชทานวิสุงคามสีมาพร้อมความเห็นเพื่อกราบทูลสมเด็จพระสังฆราชเพื่อทรงอนุมัติ แล้วเสนอนายกรัฐมนตรีเพื่อนำความกราบบังคมทูลขอรับพระราชทานวิสุงคามสีมาต่อไป ระยะเวลาที่กำหนดตามวรรคหนึ่ง มิให้ใช้บังคับแก่วัดที่สร้างอุโบสถเสร็จเรียบร้อยแล้ว

ข้อ ๒๑ เมื่อพระราชทานวิสุงคามสีมาแก่วัดใดแล้ว ให้ผู้อำนวยการสำนักงานพระพุทธศาสนาแห่งชาติรายงานให้มหาเถรสมาคมทราบ แล้วแจ้งให้ผู้ว่าราชการจังหวัด เจ้าคณะภาค และเจ้าคณะใหญ่ทราบ และให้ผู้ว่าราชการจังหวัดแจ้งการประกาศการได้รับพระราชทานวิสุงคามสีมา ให้ผู้ขอรับพระราชทานวิสุงคามสีมาและเจ้าคณะจังหวัดทราบ และให้นายอำเภอท้องที่ที่วัดนั้นตั้งอยู่ดำเนินการปักหมุดเขตที่ดินตามที่ได้พระราชทาน

หมวด ๗

การยกวัดสร้างขึ้นเป็นวัดมีพระภิกษุอยู่จำพรรษา

ข้อ ๒๒ การยกวัดสร้างขึ้นเป็นวัดมีพระภิกษุอยู่จำพรรษาให้กระทำได้ต่อเมื่อได้รับความเห็นชอบจากมหาเถรสมาคมแล้ว

ข้อ ๒๓ การยกวัดสร้างขึ้นเป็นวัดมีพระภิกษุอยู่จำพรรษา ให้เป็นไปตามหลักเกณฑ์ ดังต่อไปนี้

(๑) วัดร้างนั้นได้รับการบูรณปฏิสังขรณ์จนมีเสนาสนะเป็นหลักฐานมั่นคง และอยู่ในสภาพที่สมควรพร้อมที่จะเป็นที่พำนักและจำพรรษาของพระภิกษุสงฆ์และการประกอบศาสนกิจ

(๒) มีประชาชนในท้องถิ่นจำนวนมากพอที่จะทำนุบำรุงส่งเสริมให้วัดเจริญได้

(๓) วัดร้างนั้นตั้งอยู่ห่างจากวัดอื่นที่มีพระภิกษุอยู่จำพรรษาไม่น้อยกว่าสองกิโลเมตร เว้นแต่จะมีเหตุอันสมควร

(๔) มีที่ดินที่จะใช้ขยายให้วัดเจริญได้ไม่น้อยกว่าหกไร่ เว้นแต่จะมีเหตุจำเป็น

(๕) มีหลักฐานแสดงว่าผู้บูรณปฏิสังขรณ์วัดร้างนั้นได้จัดให้มีพระภิกษุมาพำนักอยู่ และจำพรรษาในวัดได้ไม่น้อยกว่าสี่รูป

ข้อ ๒๔ ผู้ใดมีความประสงค์ที่จะบูรณปฏิสังขรณ์วัดร้างแห่งใดให้เป็นวัดที่พระภิกษุอยู่จำพรรษาได้ ให้ยื่นคำขอเป็นหนังสือไปยังผู้อำนวยการสำนักงานพระพุทธศาสนาจังหวัดในจังหวัดที่วัดร้างนั้นตั้งอยู่ ว่าตนมีศรัทธาที่จะบูรณปฏิสังขรณ์วัดร้างนั้น โดยแสดงหลักฐานว่าตนมีทรัพย์สินเพียงพอที่จะดำเนินการบูรณปฏิสังขรณ์วัดร้างนั้น พร้อมด้วยรายละเอียด ดังต่อไปนี้

(๑) ที่ตั้งของวัด

(๒) เนื้อที่ และแผนที่แสดงเขตที่ดินของวัด

(๓) ถาวรวัตถุและปูชนียสถาน (ถ้ามี) พร้อมทั้งแผนผัง

(๔) จำนวนพระภิกษุที่จะจัดให้พำนักอยู่และจำพรรษาในวัดได้ไม่น้อยกว่าสี่รูป

(๕) จำนวนประชาชนในท้องถิ่นที่จะใช้วัดประกอบศาสนกิจ

ในกรณีที่ไม่ปรากฏข้อมูลวัดร้างนั้นในทะเบียนวัด ให้ผู้ยื่นคำขอบูรณปฏิสังขรณ์วัดร้างแนบหลักฐานเกี่ยวกับวัดร้างนั้นพร้อมกับคำขอ

ให้นำหลักเกณฑ์ตามข้อ ๒๓ (๓) และ (๔) มาใช้บังคับแก่วัดร้างที่จะขอบูรณปฏิสังขรณ์ด้วย โดยอนุโลม

ข้อ ๒๕ เมื่อผู้อำนวยการสำนักงานพระพุทธศาสนาจังหวัดได้รับคำขอตามข้อ ๒๔ ให้ตรวจสอบความถูกต้องครบถ้วนของคำขอและหลักฐาน แล้วขอความเห็นจากเจ้าคณะตำบล เจ้าคณะอำเภอ นายอำเภอ และเจ้าคณะจังหวัด ที่เกี่ยวข้อง แล้วเสนอคำขอพร้อมความเห็นต่อผู้ว่าราชการจังหวัด

ในกรณีที่ผู้ว่าราชการจังหวัดพิจารณาเห็นสมควรให้บูรณปฏิสังขรณ์วัดร้างได้ให้เสนอคำขอพร้อมความเห็นไปยังเจ้าคณะภาค เจ้าคณะใหญ่ ที่เกี่ยวข้อง และผู้อำนวยการสำนักงานพระพุทธศาสนาแห่งชาติ เพื่อพิจารณาตามลำดับ

เมื่อเจ้าคณะภาค เจ้าคณะใหญ่ และผู้อำนวยการสำนักงานพระพุทธศาสนาแห่งชาติเห็นสมควรให้บูรณปฏิสังขรณ์วัดร้างได้ ให้ผู้อำนวยการสำนักงานพระพุทธศาสนาแห่งชาติเสนอคำขอบูรณปฏิสังขรณ์วัดร้างต่อมหาเถรสมาคมเพื่อพิจารณา

เมื่อมหาเถรสมาคมพิจารณาเห็นชอบแล้ว ให้ผู้อำนวยการสำนักงานพระพุทธศาสนาแห่งชาติแจ้งให้ผู้ยื่นคำขอทราบเป็นหนังสือ

ข้อ ๒๖ เมื่อวัดร้างใดได้รับการบูรณปฏิสังขรณ์จนมีเสนาสนะพร้อมที่จะเป็นที่พำนักของพระภิกษุสงฆ์และการประกอบศาสนกิจ ตลอดจนผู้บูรณปฏิสังขรณ์ได้จัดให้มีพระภิกษุเข้าพำนักอยู่ไม่น้อยกว่าสี่รูปแล้ว ให้ผู้บูรณปฏิสังขรณ์ยื่นรายงานการบูรณปฏิสังขรณ์และจำนวนพระภิกษุที่เข้าพำนักอยู่เพื่อขอยกวัดร้างนั้นขึ้นเป็นวัดมีพระภิกษุอยู่จำพรรษาไปยังผู้อำนวยการสำนักงานพระพุทธศาสนาจังหวัด

เมื่อผู้อำนวยการสำนักงานพระพุทธศาสนาจังหวัดได้รับรายงานตามวรรคหนึ่ง ให้ขอความเห็นจากเจ้าคณะตำบล เจ้าคณะอำเภอ นายอำเภอ และเจ้าคณะจังหวัด ที่เกี่ยวข้อง แล้วเสนอรายงานพร้อมความเห็นต่อผู้ว่าราชการจังหวัด

ในกรณีที่ผู้ว่าราชการจังหวัดพิจารณาเห็นสมควรให้ยกวัดร้างขึ้นเป็นวัดมีพระภิกษุอยู่จำพรรษา ให้เสนอรายงานการยกวัดร้างขึ้นเป็นวัดมีพระภิกษุอยู่จำพรรษาพร้อมความเห็นไปยังเจ้าคณะภาค เจ้าคณะใหญ่ ที่เกี่ยวข้อง และผู้อำนวยการสำนักงานพระพุทธศาสนาแห่งชาติเพื่อพิจารณาตามลำดับ

เมื่อเจ้าคณะภาค เจ้าคณะใหญ่ และผู้อำนวยการสำนักงานพระพุทธศาสนาแห่งชาติเห็นสมควรให้ยกวัดร้างขึ้นเป็นวัดมีพระภิกษุอยู่จำพรรษา ให้ผู้อำนวยการสำนักงานพระพุทธศาสนาแห่งชาติเสนอรายงานการขอยกวัดร้างขึ้นเป็นวัดมีพระภิกษุอยู่จำพรรษา พร้อมความเห็นต่อมหาเถรสมาคมเพื่อพิจารณา

เมื่อมหาเถรสมาคมพิจารณาเห็นชอบแล้ว ให้ผู้อำนวยการสำนักงานพระพุทธศาสนาแห่งชาติประกาศยกวัดร้างขึ้นเป็นวัดมีพระภิกษุอยู่จำพรรษาตามแบบ ว. ๖ ท้ายกฎกระทรวงนี้ แล้วแจ้งให้ผู้ว่าราชการจังหวัด เจ้าคณะภาค และเจ้าคณะใหญ่ทราบ และให้ผู้ว่าราชการจังหวัดแจ้งการยกวัดร้างขึ้นเป็นวัดมีพระภิกษุอยู่จำพรรษาให้ผู้ขอยกวัดร้างขึ้นเป็นวัดมีพระภิกษุอยู่จำพรรษาและเจ้าคณะจังหวัดทราบ และให้ผู้อำนวยการสำนักงานพระพุทธศาสนาแห่งชาติประกาศเรื่องการยกวัดร้างนั้นขึ้นเป็นวัดมีพระภิกษุอยู่จำพรรษาในราชกิจจานุเบกษาต่อไป

บทเฉพาะกาล

ข้อ ๒๗ คำขอใด ๆ ที่ได้ยื่นไว้ก่อนวันที่กฎกระทรวงนี้ใช้บังคับและยังอยู่ในระหว่างการพิจารณาของผู้อนุญาต ให้ถือว่าเป็นคำขอตามกฎกระทรวงนี้โดยอนุโลม ในกรณีที่คำขอดังกล่าวมีข้อแตกต่างไปจากคำขอตามกฎกระทรวงนี้ ให้ผู้อนุญาตมีอำนาจสั่งให้แก้ไขเพิ่มเติมได้ตามความจำเป็นเพื่อให้เป็นไปตามกฎกระทรวงนี้

ข้อ ๒๘ บรรดาระเบียบและประกาศที่ออกตามกฎกระทรวง ฉบับที่ ๑ (พ.ศ. ๒๕๐๗) ออกตามความในพระราชบัญญัติคณะสงฆ์ พ.ศ. ๒๕๐๕ และกฎกระทรวง ฉบับที่ ๕ (พ.ศ. ๒๕๓๘)

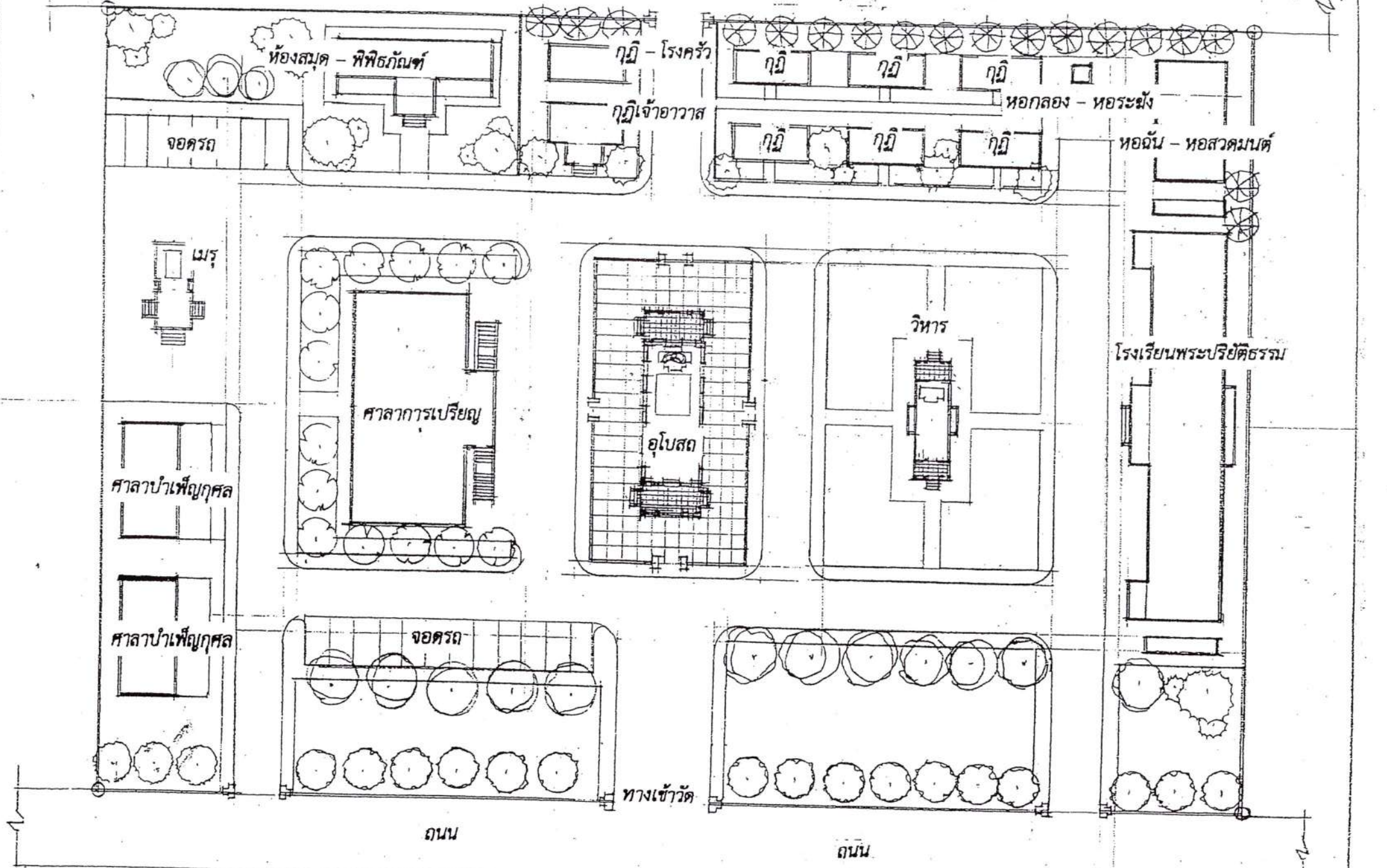
ออกตามความในพระราชบัญญัติคณะสงฆ์ พ.ศ. ๒๕๐๕ ที่ใช้บังคับอยู่ในวันก่อนวันที่กฎกระทรวงนี้ใช้บังคับ ให้ยังคงใช้บังคับต่อไปได้เพียงเท่าที่ไม่ขัดหรือแย้งกับกฎกระทรวงนี้ หรือจนกว่าจะมีระเบียบหรือประกาศ ตามกฎกระทรวงนี้ออกมาใช้บังคับ

ให้ไว้ ณ วันที่ ๙ ธันวาคม พ.ศ. ๒๕๕๙

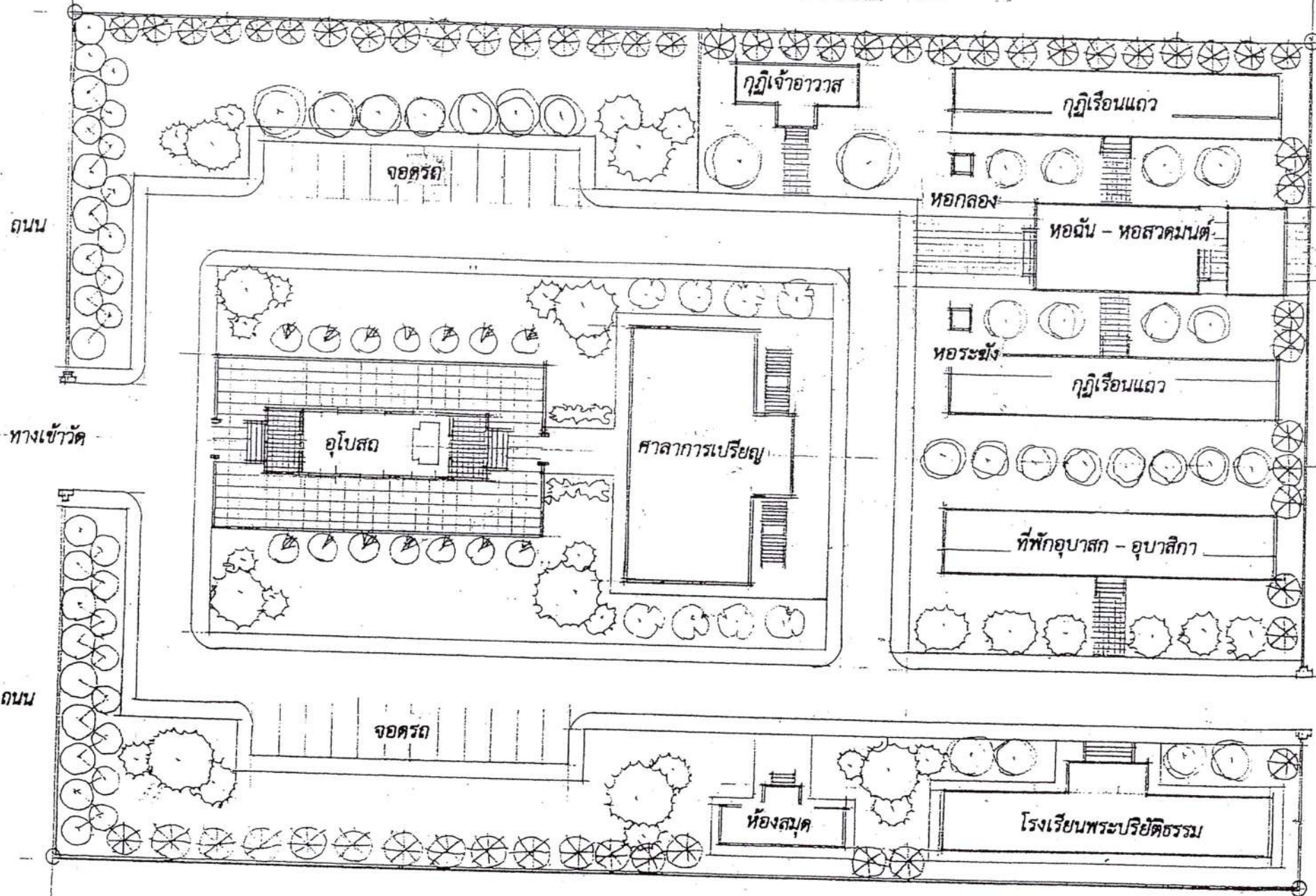
พลเอก ประยุทธ์ จันทร์โอชา

นายกรัฐมนตรี

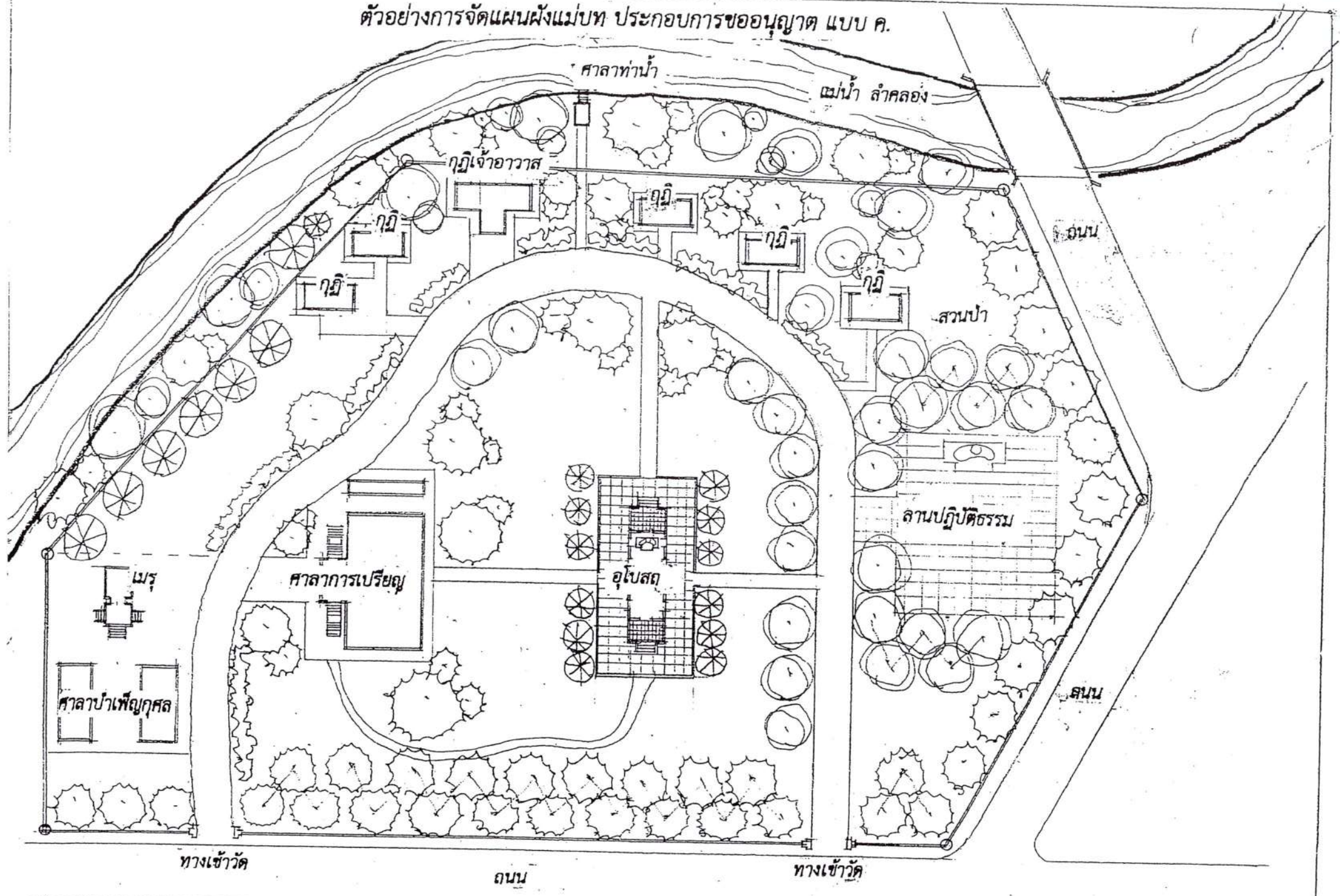
ตัวอย่างการจัดแผนผังแม่บท ประกอบการขออนุญาต แบบ ก.



ตัวอย่างการจัดแผนผังแม่บท ประกอบการขออนุญาต แบบ ข.



ตัวอย่างการจัดแผนผังแม่บท ประกอบการขออนุญาต แบบ ค.



ศาลาทำน้ำ

แม่น้ำ ลำคลอง

กุฏิเจ้าอาวาส

ถนน

สวนป่า

ลานปฏิบัติธรรม

ศาลาการเปรียญ

อุโบสถ

ถนน

ศาลาบำเพ็ญกุศล

ทางเข้าวัด

ถนน

ทางเข้าวัด



ประกาศจังหวัด.....
เรื่อง การสร้างวัด

ตามที่.....อยู่บ้านเลขที่.....
หมู่ที่.....ตำบล.....อำเภอ.....จังหวัด.....
ได้ขออนุญาตสร้างวัดสังกัดคณะสงฆ์.....ณ บ้าน.....หมู่ที่.....
ตำบล.....อำเภอ.....จังหวัด.....นั้น
บัดนี้ ได้ตรวจสอบแล้วว่าเป็นไปตามหลักเกณฑ์การสร้างวัด และผู้ขออนุญาตได้ยื่นคำขอพร้อมด้วย
เอกสารครบถ้วนแล้ว

อาศัยอำนาจตามความในข้อ ๗ แห่งกฎกระทรวงการสร้าง การตั้ง การรวม
การย้าย และการยุบเลิกวัด การขอรับพระราชทานวิสุงคามสีมา และการยกวัดสร้างขึ้นเป็นวัดมีพระภิกษุ
อยู่จำพรรษา พ.ศ. จังหวัด.....จึงประกาศอนุญาตให้มีการสร้างวัดขึ้น
ในพื้นที่ดังกล่าว

ประกาศ ณ วันที่

พ.ศ.

ผู้ว่าราชการจังหวัด.....



ประกาศสำนักงานพระพุทธศาสนาแห่งชาติ
เรื่อง การตั้งวัด.....

ตามที.....ได้รับอนุญาตให้สร้างวัด
ณ บ้าน.....หมู่ที่.....ตำบล.....
อำเภอ.....จังหวัด.....นั้น
บัดนี้ ผู้รับอนุญาตได้สร้างเสนาสนะขึ้นสมควรเป็นที่พำนักของพระภิกษุสงฆ์และประกอบศาสนกิจแล้ว

อาศัยอำนาจตามความในข้อ ๑๐ แห่งกฎกระทรวงการสร้าง การตั้ง การรวม
การย้าย และการยุบเลิกวัด การขอรับพระราชทานวิสุงคามสีมา และการยกวัดร้างขึ้นเป็นวัดมีพระภิกษุ
อยู่จำพรรษา พ.ศ. และด้วยความเห็นชอบของมหาเถรสมาคม สำนักงานพระพุทธศาสนาแห่งชาติ
จึงประกาศตั้งเป็นวัดขึ้นในพระพุทธศาสนา มีฐานะเป็นนิติบุคคล มีชื่อว่า.....
.....สังกัดคณะสงฆ์.....ตั้งแต่บัดนี้เป็นต้นไป

ขอให้วัด.....สถิตสถาพรตลอดกาลนาน

ประกาศ ณ วันที่

พ.ศ.

ผู้อำนวยการสำนักงานพระพุทธศาสนาแห่งชาติ



ประกาศสำนักงานพระพุทธศาสนาแห่งชาติ
เรื่อง การรวมวัด.....

โดยที่เห็นสมควรรวมวัด.....ตั้งอยู่ ณ บ้าน.....
หมู่ที่.....ตำบล.....อำเภอ.....จังหวัด.....
กับวัด.....ตั้งอยู่ ณ บ้าน.....หมู่ที่.....
ตำบล.....อำเภอ.....จังหวัด.....
เพื่อ.....

อาศัยอำนาจตามความในข้อ ๑๒ แห่งกฎกระทรวงการสร้าง การตั้ง การรวม
การย้าย และการยุบเลิกวัด การขอรับพระราชทานวิสุงคามสีมา และการยกวัดร้างขึ้นเป็นวัดมีพระภิกษุ
อยู่จำพรรษา พ.ศ. และด้วยความเห็นชอบของมหาเถรสมาคม สำนักงานพระพุทธศาสนาแห่งชาติ
จึงประกาศรวมวัดเป็นวัดเดียวกัน มีชื่อว่า.....
สังกัดคณะสงฆ์.....ตั้งแต่บัดนี้เป็นต้นไป

ประกาศ ณ วันที่

พ.ศ.

ผู้อำนวยการสำนักงานพระพุทธศาสนาแห่งชาติ



ประกาศสำนักงานพระพุทธศาสนาแห่งชาติ
เรื่อง การย้ายวัด.....

โดยที่เห็นสมควรย้ายวัด.....ตั้งอยู่ ณ บ้าน.....
หมู่ที่.....ตำบล.....อำเภอ.....จังหวัด.....
เพราะ.....
.....

อาศัยอำนาจตามความในข้อ ๑๕ แห่งกฎกระทรวงการสร้าง การตั้ง การรวม
การย้าย และการยุบเลิกวัด การขอรับพระราชทานวิสุงคามสีมา และการยกวัดร้างขึ้นเป็นวัดมีพระภิกษุ
อยู่จำพรรษา พ.ศ. และด้วยความเห็นชอบของมหาเถรสมาคม สำนักงานพระพุทธศาสนาแห่งชาติ
จึงประกาศย้ายวัด.....ไปตั้ง ณ บ้าน.....
หมู่ที่.....ตำบล.....อำเภอ.....
จังหวัด.....มีชื่อว่า.....สังกัดคณะสงฆ์.....
ตั้งแต่บัดนี้เป็นต้นไป

ประกาศ ณ วันที่

พ.ศ.

ผู้อำนวยการสำนักงานพระพุทธศาสนาแห่งชาติ



ประกาศสำนักงานพระพุทธศาสนาแห่งชาติ
เรื่อง การยุบเลิกวัด.....

โดยที่เห็นสมควรยุบเลิกวัด.....
ตั้งอยู่ ณ บ้าน.....หมู่ที่.....ตำบล.....
อำเภอ.....จังหวัด.....
เพราะ.....
.....

อาศัยอำนาจตามความในข้อ ๑๗ หรือข้อ ๑๘ แห่งกฎกระทรวงการสร้าง การตั้ง
การรวม การย้าย และการยุบเลิกวัด การขอรับพระราชทานวิสุงคามสีมา และการยกวัดร้าง
ขึ้นเป็นวัดมีพระภิกษุอยู่จำพรรษา พ.ศ. และด้วยความเห็นชอบของมหาเถรสมาคม
สำนักงานพระพุทธศาสนาแห่งชาติจึงประกาศยุบเลิกวัด.....
สังกัดคณะสงฆ์.....ตั้งแต่บัดนี้เป็นต้นไป

ประกาศ ณ วันที่ พ.ศ.

ผู้อำนวยการสำนักงานพระพุทธศาสนาแห่งชาติ



ประกาศสำนักงานพระพุทธศาสนาแห่งชาติ
เรื่อง การยกวัดร้างขึ้นเป็นวัดมีพระภิกษุอยู่จำพรรษา

โดยที่วัด.....ซึ่งเป็นวัดร้าง
ตั้งอยู่ ณ บ้าน.....หมู่ที่.....ตำบล.....
อำเภอ.....จังหวัด.....สมควรยกขึ้นเป็นวัดมีพระภิกษุอยู่จำพรรษา

อาศัยอำนาจตามความในข้อ ๒๖ แห่งกฎกระทรวงการสร้าง การตั้ง การรวม
การย้าย และการยุบเลิกวัด การขอรับพระราชทานวิสุงคามสีมา และการยกวัดร้างขึ้นเป็นวัดมีพระภิกษุ
อยู่จำพรรษา พ.ศ. และด้วยความเห็นชอบของมหาเถรสมาคม สำนักงานพระพุทธศาสนาแห่งชาติ
จึงประกาศยกวัด.....สังกัดคณะสงฆ์.....
ขึ้นเป็นวัดมีพระภิกษุอยู่จำพรรษา ตั้งแต่บัดนี้เป็นต้นไป

ประกาศ ณ วันที่

พ.ศ.

ผู้อำนวยการสำนักงานพระพุทธศาสนาแห่งชาติ

หมายเหตุ :- เหตุผลในการประกาศใช้กฎกระทรวงฉบับนี้ คือ โดยที่เป็นการสมควรปรับปรุงหลักเกณฑ์และวิธีการการสร้าง การตั้ง การรวม การย้าย และการยุบเลิกวัด การขอรับพระราชทานวิสุงคามสีมา และการยกวัดร้างขึ้นเป็นวัดมีพระภิกษุอยู่จำพรรษา ให้มีความเหมาะสมและสอดคล้องกับสถานการณ์ปัจจุบัน จึงจำเป็นต้องออกกฎกระทรวงนี้

คำสั่งมหาเถรสมาคม
เรื่อง ห้ามภิกษุสามเณรเข้าไปพำนักอาศัยหรือดำเนินการใด ๆ
ในสถานที่ซึ่งยังมิได้รับอนุญาตให้สร้างวัด พ.ศ. 2530

อาศัยอำนาจตามมาตรา 18 แห่งพระราชบัญญัติคณะสงฆ์ พ.ศ. 2505 มหาเถรสมาคมออกคำสั่งดังต่อไปนี้

ข้อ 1 คำสั่งมหาเถรสมาคมนี้เรียกว่า “คำสั่งมหาเถรสมาคม เรื่องห้ามภิกษุสามเณรเข้าไปพำนักอาศัยหรือดำเนินการใด ๆ ในสถานที่ซึ่งยังมิได้รับอนุญาตให้สร้างวัด พ.ศ. 2530”

ข้อ 2 คำสั่งมหาเถรสมาคมนี้เรียกว่า ให้ใช้บังคับตั้งแต่วันถัดจากวันประกาศในแถลงการณ์คณะสงฆ์เป็นต้นไป

ข้อ 3 ห้ามภิกษุสามเณรเข้าไปพำนักอาศัยหรือดำเนินการใด ๆ ในสถานที่ซึ่งยังมิได้รับอนุญาตให้สร้างวัดตามกฎหมายกระทรวง แม้จะเป็นการชั่วคราว เว้นแต่จะได้รับอนุญาตเป็นลายลักษณ์อักษรจากเจ้าคณะจังหวัดสังกัดท้องที่

ข้อ 4 ภิกษุสามเณรรูปใดฝ่าฝืนคำสั่งนี้ ให้ดำเนินการดังนี้

- (1) ให้เจ้าอาวาส เจ้าสังกัดเรียกภิกษุสามเณรรูปนั้นกลับไปอยู่ประจำที่วัดสังกัดเดิม และว่ากล่าวตักเตือน หากภิกษุสามเณร ฝ่าฝืนอีก ให้ดำเนินการตามมาตรา 38 (2) และ (3) แห่งพระราชบัญญัติคณะสงฆ์ พ.ศ. 2505
- (2) ในกรณีผู้ฝ่าฝืนเป็นพระสังฆาธิการ ให้ผู้บังคับบัญชาลงโทษฐานละเมิดจริยาพระสังฆาธิการตามควรแก่กรณี

ข้อ 5 ภิกษุสามเณรรูปใด เข้าไปพำนักอาศัยหรือดำเนินการใด ๆ ในสถานที่ซึ่งยังมิได้รับอนุญาตให้สร้างวัดอยู่ก่อนคำสั่งนี้ประกาศใช้ ให้ปฏิบัติดังนี้

- (1) ให้กลับไปอยู่ประจำวัดสังกัดเดิม หรือ
- (2) ถ้าประสงค์จะอยู่ต่อไป ให้ขออนุญาตเจ้าคณะจังหวัดสังกัดท้องที่เป็นลายลักษณ์อักษร

ข้อ 6 เพื่อให้การปฏิบัติให้เป็นไปตามคำสั่งข้อ 3 และ ข้อ 5 ให้เจ้าคณะตำบลหรือเจ้าคณะแขวงสังกัดท้องที่แล้วแต่กรณี แจ้งเจ้าคณะตามลำดับชั้น จนถึงเจ้าคณะจังหวัดหรือเจ้าคณะจังหวัดกรุงเทพมหานคร เจ้าสังกัดท้องที่แล้วแต่กรณี

ทั้งนี้ภายใน 90 วัน นับตั้งแต่วันที่คำสั่งมีผลบังคับใช้

สั่ง ณ วันที่ 5 พฤศจิกายน พ.ศ. 2530

สมเด็จพระอริยวงศาคตญาณ

(สมเด็จพระอริยวงศาคตญาณ)

สมเด็จพระสังฆราช สกลมหาสังฆปริณายก

ประธานกรรมการมหาเถรสมาคม